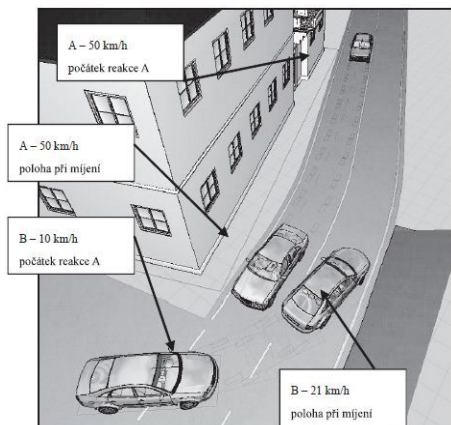


# Interpretace výsledků analýzy v otázce "Přednosti v jízdě"

Napsal uživatel Ing. Marek Semela, Ph.D.  
Sobota, 06 Říjen 2012 07:43

## 1. ÚVOD



Snahou znalce by mělo být interpretovat výstupy ze znaleckého posudku tak, aby výsledkům rozuměli i lidé bez technického vzdělání (soudci, státní zástupci, právní zástupci, účastníci řízení). Znalecký posudek nemá v dokazování zvláštní prioritu a je pouze jedním z důkazů v pořadí. Znalecký posudek by měl být vysoce odborný, měl by však být psán jazykem pochopitelným pro poučeného laika. Na vyjadřovacím jazyku znaleckého posudku, zejména na formulaci odpovědí na položené otázky, často v praxi závisí posouzení jeho závěrů a následně rozhodnutí orgánu činného v trestním řízení. Často se v otázkách pokládaných znalci vyskytuje požadavek např. na procentuální posouzení podílu viny jednotlivých účastníků, nebo posouzení, zda řidič jedoucí z vedlejší „nedal přednost“ atd.

Podle § 2, písmene q zákona č. 361/2000 Sb. v platném znění „dát přednost v jízdě znamená povinnost řidiče nezahájit jízdu nebo jízdní úkon, nebo v nich nepokračovat, jestliže by řidič, který má přednost v jízdě, musel náhle změnit směr nebo rychlost jízdy“.

Znalci nepřísluší hodnotit právní otázky.

Tento článek poukazuje zejména na konkrétní rozdílná právní rozhodnutí ve věci křížení koridorů vozidel při průjezdu křižovatkou, kde jedno z vozidel vyjíždí z vedlejší silnice (bud přejíždí kolmo hlavní, nebo odbočuje vlevo) a dojde ke střetu s vozidlem jedoucím po hlavní silnici.

## 2. INTERPRETACE ANALÝZY NEHODY NA KŘIŽOVATCE V KONTEXTU S NĚKTERÝMI ROZHODNUTÍMI NEJVYŠŠÍHO SOUDU ČR

Nedání přednosti lze hodnotit i z technického hlediska, a to vhodně zvolenými možnostmi zabránění nehodě. Na ukázkou uvádím příklad rozdílně vyhlížejících znaleckých odpovědí na technickou příčinu nehody. Liší se pouze v interpretaci výsledků:

*1. Řidič vozidla Škoda se na počátku své reakce pohyboval v obci po hlavní silnici rychlostí přibližně*

*□ □ □ 82 km/h a řidič vozidla Renault jedoucí z vedlejší mu svým výjezdem do křižovatky vytvořil náhlou*

*□ □ překážku.*

*2. Příčinou předmětné nehody byla vysoká rychlost vozidla Škoda.*

*3. Příčinou předmětné nehody byl způsob jízdy řidiče Renaultu, když svým vyjetím vytvořil řidiči*

## Interpretace výsledků analýzy v otázce "Přednosti v jízdě"

Napsal uživatel Ing. Marek Semela, Ph.D.  
Sobota, 06 Říjen 2012 07:43

---

- vozidla Škoda náhlou překážku, na kterou tento již nebyl schopen účinně reagovat vyhnutím či
- bržděním. Pokud by se řidič vozidla Škoda pohyboval na počátku své reakce na vyjetí vozidla
- Renault rychlostí 50 km/h, k nehodě by nedošlo.

Jak je vidět, odpověď na technickou příčinu předmětné nehody lze interpretovat různě.

V dalším textu bych velmi rád zmínil celkem šest konkrétních rozhodnutí Nejvyššího soudu České republiky (dále jen NS) v otázce posuzování přednosti v jízdě. Samotná rozhodnutí nejsou v podobných případech jednotná, způsob argumentace je možno rozdělit do dvou pohledů, přičemž první tři rozhodnutí reprezentují jeden pohled a druhé tři rozhodnutí pohled jiný.

Rozhodnutí č. 1 - střet vozidel v obci (rychlost omezena na 50 km/h)

V otázce přednosti v jízdě vyvolalo velkou diskusi a pozdvižení usnesení NS sp. zn. 3 Tdo 593/2007, týkající se řidiči nedotknutelné „přednosti v jízdě“. NS totiž „zmírnil, až eliminoval“ zavinění řidičky jedoucí po vedlejší silnici, která „nedala přednost“ vozidlu jedoucímu po hlavní silnici v obci. V tomto konkrétním případě řidička vozu Škoda Fabia vyjížděla z vedlejší silnice na hlavní, přičemž se srazila s vozidlem Škoda Octavia, které jelo po hlavní silnici v obci, kde byla rychlost omezena na 50 km/h, rychlostí (86 km/h - zjištěná znaleckým posudkem z oboru doprava). Došlo ke smrtelnému zranění jedné spolucestující řidičky a těžkým a lehkým zraněním dalších osob v obou vozidlech. Řidička byla policií obviněna a za nedbalostní trestní čin odsouzena k trestu odnětí svobody na sedm měsíců s podmíněným odkladem na 15 měsíců a zákazem řízení na 30 měsíců. Tento rozsudek potvrdil i krajský soud. Řidička podala dovolání k NS. NS se neshodl se závěry předchozích soudů, že řidička je výlučným viníkem nehody a rozhodl v červnu 2007 usnesením 3 Tdo 593/2007 tak, **že zrušil předchozí rozsudky** a vrátil věc zpět Krajskému soudu, aby

### **posoudil znovu vinu**

(nebo spoluvinu) řidičky. V další fázi trestního řízení byl stíhán řidič jedoucí po hlavní silnici.

NS uvažoval asi takto: Vzal na vědomí, že řidička vozidla vyjíždějícího z vedlejší silnice na silnici hlavní dodržela povinnost dát přednost v jízdě vozidlům přijíždějícím po hlavní komunikaci, když za tímto účelem vozidlo zastavila a rozhlédla se. Vzal v potaz znalecký posudek, kterým bylo prokázáno, že řidič jedoucí po hlavní silnici jel rychlostí 86 km/h, která tak v daném místě byla zcela **zjevně nepřiměřená** a o 72 % překračovala rychlost povolenou. Ze závěrů daného znaleckého posudku vyplynulo, že

### **pokud by řidič Octavie jel v okamžiku, kdy na Fabii reagoval, rychlostí 50 km/h, ke střetu vozidel by nedošlo, a to ani tehdy, kdyby své vozidlo vůbec nebrzdil**

. Z předchozího šetření dále plynulo, že se řidička před vjezdem do křižovatky rozhlédla jak vlevo, tak vpravo, přičemž Octavii, jedoucí po hlavní silnici zleva, viděla na vzdálenost 200-250 metrů, což za předpokladu, že by tento jel rychlostí, jež je v obci povolena, vyhodnotila tak, že pro projetí křižovatkou má dostatek času. Dále NS upozornil na to, že přednost v jízdě nelze vnímat tak, že řidič na vedlejší komunikaci musí za všech okolností dát přednost všem vozidlům na silnici hlavní, která vidí. Porušení přednosti dát přednost v jízdě znamená podle NS vytvořit

## Interpretace výsledků analýzy v otázce "Přednosti v jízdě"

Napsal uživatel Ing. Marek Semela, Ph.D.  
Sobota, 06 Říjen 2012 07:43

---

dopravní situaci, kdy řidič, který má přednost v jízdě, musí, aby se vyhnul střetu s jeho vozidlem, učinit takový zásah do řízení, který lze charakterizovat jako náhlou změnu směru nebo rychlosti jízdy (viz §2 písmeno q) silničního zákona), všechno ostatní je podle NS v pořádku. Má to svou logiku, zejména v městském provozu.

Pro vysvětlení rozhodnutí NS použijí tento modelový příklad ukázky výsledku analýzy silniční nehody „nedání přednosti“. Na *Obr. 1* je vozidlo na hlavní silnici označeno písmenem **A**, vozidlo vjíždějící z vedlejší je označeno písmenem

**B**

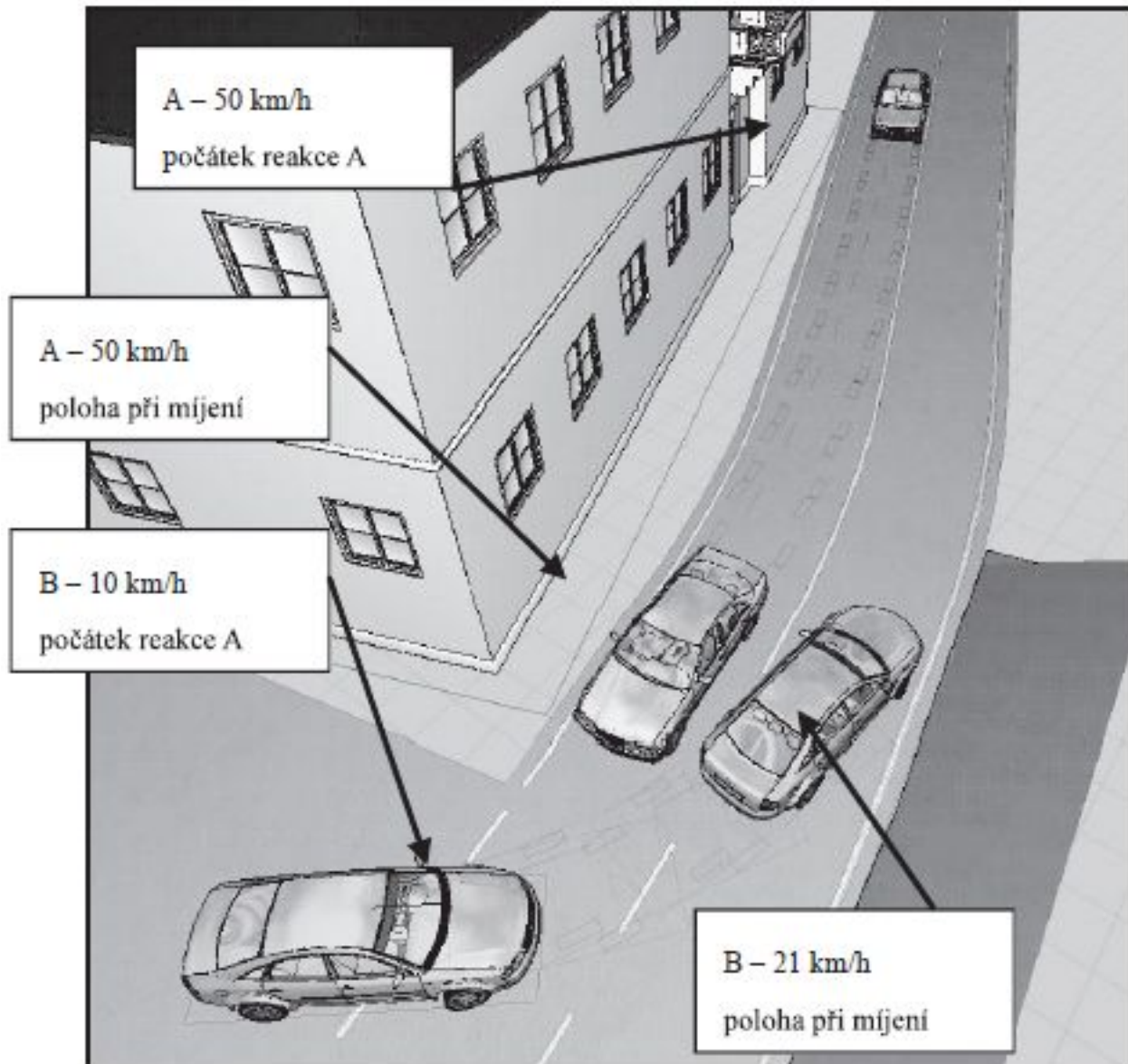
V rozhodování o této nehodě státní zástupkyně NSZ použila ve své argumentaci zásadu, že „je řidič motorového vozidla může (oprávněně) spoléhat na dodržení dopravních předpisů ostatními účastníky provozu na pozemních komunikacích, nevyplývá-li z konkrétní situace opak“.

Jednalo se tedy o střet vozidel na křižovatce v obci, kdy řidič A překročil rychlost v obci o minimálně 30 km/h, otázkou je posouzení technické příčiny nehody.

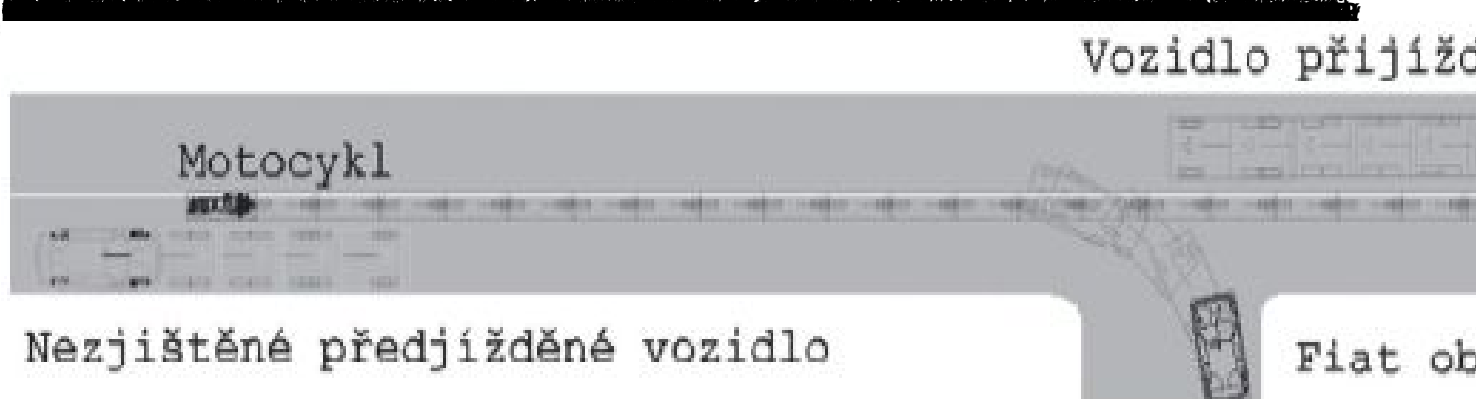
Z technického hlediska měl řidič vozidla A možnost nehodě například zabránit, pokud by se minimálně od počátku své reakce pohyboval rychlostí 50 km/h, viz. *Obr. 2*. Vozidla by se bezpečně minula.

## Interpretace výsledků analýzy v otázce "Přednosti v jízdě"

Napsal uživatel Ing. Marek Semela, Ph.D.  
Sobota, 06 Říjen 2012 07:43



Obr. 2. Mínutí vozidel



Obr. 3. Kolizní situace

# Interpretace výsledků analýzy v otázce "Přednosti v jízdě"

Napsal uživatel Ing. Marek Semela, Ph.D.  
Sobota, 06 Říjen 2012 07:43



Obr. 4 Signální pozice č. 1

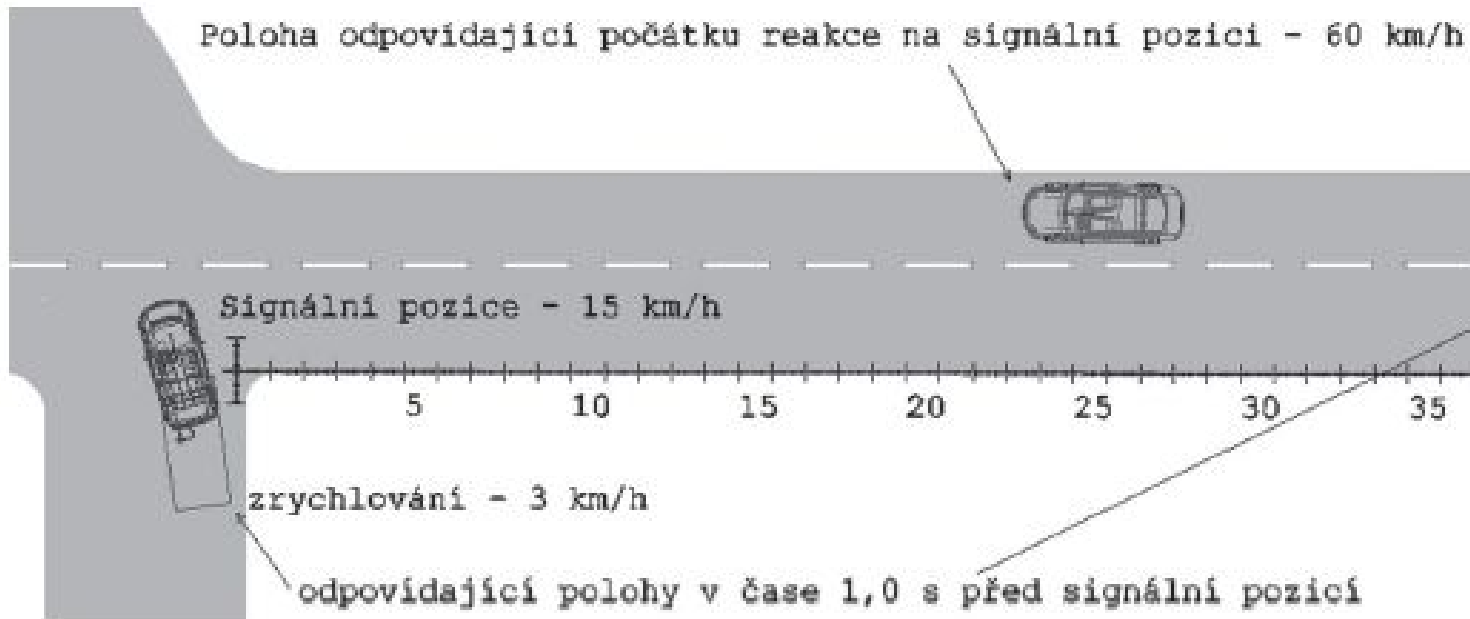


Obr. 5 Signální pozice č. 2

deje, které jsou popsány v kapitole 2.1.1. Zde je zobrazen výhled z pohledu řidiče, který se nachází v pozici 0 a jedoucí v směru zleva doprava.

## Interpretace výsledků analýzy v otázce "Přednosti v jízdě"

Napsal uživatel Ing. Marek Semela, Ph.D.  
Sobota, 06 Říjen 2012 07:43



Obr. 6. Signální pozice č. 3

~~Uživatel Ing. Marek Semela, Ph.D. Sobota, 06 Říjen 2012 07:43~~